

"Sami toho zvládneme tak málo, ale když se spojíme, zvládneme cokoli." Helena Kellerová,  
americká hluchoslepá spisovatelka, aktivistka a lektorka



## VÝROČNÍ ZPRÁVA

2013

# TICHÝ DŮM NESLYŠÍCÍCH

Vážení přátelé,

ráda bych poděkovala všem našim členům, dobrovolníkům, odborníkům, neslyšícím seniorům, akciové společnosti SENIOR PARK, úřadům a organizacím, kteří nás v roce 2013 podporovali morálně. Velmi si Vaší pomoci vážím, oceňuji Vaši podporu a věřím, že nám svou přízeň zachováte i v následujících letech.

Předkládám Vám výroční zprávu za rok 2013.

Kamila Spěváková, předsedkyně TDN

## 1.1 USTAVUJÍCÍ ČLENSKÁ SCHŮZE TDN – STR. 2

## 2.1 PUBLIKACE BYDLENÍ (NEJEN) PRO LIDI SE ZDRAVOTNÍM POSTIŽENÍM – STR. 3

## 3.1 KONFERENCE „DEINSTITUCIONALIZACE: CESTY VPŘED“ – STR. 4

## 3.2 SPOLUPRÁCE NEZISKOVÉ ORGANIZACE S AKCIOVOU SPOLEČNOSTÍ – STR. 4

## 4.1 RADA TDN – STR. 5

## 5.1 NÁBOR VÁŽNÝCH ZÁJEMCŮ – STR. 6 - 7

## 6.1 STATUS DOMOV PRO OSOBY SE ZDRAVOTNÍM POSTIŽENÍM – STR. 8

## 6.2 NÁBOR DOBROVOLNÍKŮ – STR. 8

## 7.1 NÁSTUP KLIENTŮ – STR. 9

## 8.1 ÚČETNÍ ZÁVĚRKA – STR. 10

## 8.2 ÚDAJE O ORGANIZACI TDN – STR. 10

## 1.1 USTAVUJÍCÍ ČLENSKÁ SCHŮZE TDN

Nový rok začal lednovou ustavující členskou schůzí TDN konanou dne 11. 1. 2013. Volba členů proběhla podle stanov TDN odst. 43 a.:

- Předsedkyně TDN: Kamila Spěváková – pro: 3, proti: 0, zdrželo: 0
- Místopředseda TDN: Bc. Jiří Moravec – pro: 3, proti: 0, zdrželo: 0
- Revizor TDN: Ing. Martin Novák – pro: 3, proti: 0, zdrželo: 0



## 2.1 PUBLIKACE BYDLENÍ (NEJEN) PRO LIDI SE ZDRAVOTNÍM POSTIŽENÍM

Po potvrzení mého přihlášení na konferenci: “Deinstitucionalizace – Cesty vpřed“ mi nabídl v e-mailu Milan Šveřepa, pracovník Národního centra podpory transformace sociálních služeb, zajímavou publikaci, která se věnuje tomu, jak sloučit bydlení spojené se sociální službou. Je odbornou pomůckou pro poskytovatele sociálních služeb, jejich zřizovatele a projektanty, kteří se podílejí na vytvoření skutečného domova pro lidi a seniory se zdravotním postižením, integrovaného v běžném prostředí komunity. Tato publikace byla vytvořena tímto centrem v rámci individuálního projektu MPSV „Podpora transformace sociálních služeb“. Zařízení, které prochází transformací, má možnost hledat pro své uživatele byty nebo domky k pronájmu nebo tyto byty či domky koupit. Proces transformace či deinstitucionalizace služeb můžeme vnímat jako přechod od ústavního modelu služeb směrem ke komunitním službám. U nás začal tento trend od 80. let 20. století. Typický je nedostatek soukromí, vícelůžkové ložnice, společné koupelny, velké jídelny apod. Mnoho prostoru zabírají různé centralizované provozy: ústavní prádelna, kuchyň, údržba, kanceláře apod. Uživatel bývá v roli „velkého dítěte“.

**Pokud se senior se sluchovým postižením rozhodne žít nezávisle, tak má možnost užívat svého seniorského života na třech sférách:**

- Sféra bydlení a spánku
- Sféra terapeuticko-lékařského zabezpečení o péče a vzdělání
- Sféra volného času

**Pokud se senior se sluchovým postižením rozhodne žít v novém „druhém domově a domácnosti v přirozeném prostředí, tak podporujeme dojem tohoto domova:**

- Byt v běžném bytovém nebo rodinném domě
- Orientace na bydlení a běžný seniorský život a na člověka a jeho potřeby
- Obývací pokoj, ložnice, kuchyň, jídelna, předsíň
- Stavba se zvenku neliší od okolních staveb pro bydlení
- Pro uživatele je poměrně jednoduché opustit budovu a jít do obce nebo do města
- Člověk „zvenku“ se necítí jako nezvaný host
- Obyvatel má svůj prostor (pokoj nebo byt), který má zařízen podle svého, kde může být sám a dělat si věci podle svého
- Interiér působí v zásadě domácím dojmem, speciální vybavení není na první pohled zvlášť nápadné, oděv personálu je civilní

Řada nestátních neziskových organizací začala nabízet služby např. chráněného bydlení, domova pro osoby se zdravotním postižením, podpory samostatného bydlení apod.

### 3.1 KONFERENCE „DEINSTITUCIONALIZACE: CESTY VPŘED“ 14. – 15. 2. PRAHA

Tento dvoudenní cyklus přednášek byl výbornou příležitostí pro navázání nových kontaktů a týkal se transformace (přechodu) lidí a seniorů se zdravotním postižením z velkých ústavů do domácího prostředí. V přednáškové síni zazněl i trend individuálního bydlení seniorů, který je podle mého víc v kurzu než jedna budova a v ní jeden neslyšící bez komunity ostatních neslyšících, a to společně s ostatními se zdravotním postižením. Česká republika patří k zemím, kde nový právní systém míří směrem k novému zákoníku. Tady se mluvilo o důrazu individuální volby na to, co si ti lidé v aktivním a seniorském věku přejí, buď život v zařízení nebo v domku či bytě s přístupem ke komunitním službám včetně osobní asistence. A stát by měl zajistit komunitní služby a zařízení pro tyto klíčové lidi a seniory. Zazněl i zajímavý názor jednoho z přednášejících, pana Krásy z NRZP: „Není možné důležité tolik investovat do domků, do bytů, ale investice by měla putovat do služeb“, „v ústavním zařízení může udělat takové prostředí, že ti lidé tam mohou žít prakticky, řekněme co v nejpřirozenějším prostředí“. Na této konferenci jsem se seznámila s Bc. Martinou Macurovou, manažerkou projektů a metodičkou a vzdělavatelkou plánování sociálních služeb z pražského Centra pro komunitní plánování a po skončení té konference jsem byla tou manažerkou písemně vyrozuměna, že se mi ozve, kdy se zahájí můj projekt. Projekt začal 1. 4. 2013, první měsíc řešil realizační tým přípravu administrativy pro hladký průběh projektu.



### 3.2 SPOLUPRÁCE NEZISKOVÉ ORGANIZACE S AKCIOVOU SPOLEČNOSTÍ

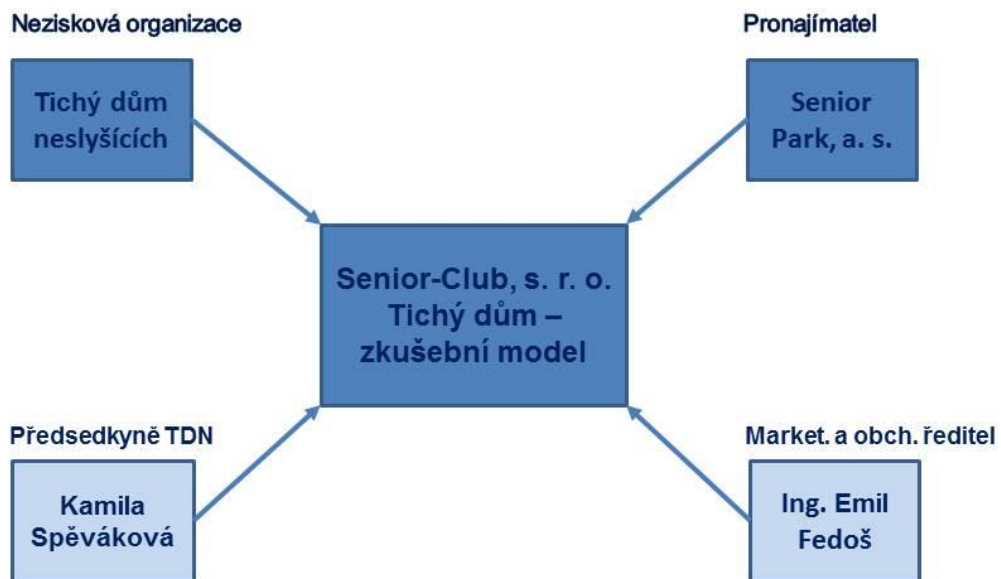
V květnu byla zahájena spolupráce občanského sdružení TDN s akciovou společností SENIOR PARK.



Během spolupráce se zřizovatelem Senior Park, a. s. jsme se zabývali otázkami, týk. se areálu Senior Parku v Rychvaldu, např.:

- Druh vlastnictví a výpis z katastru zřizovatele? Jaké jsou podmínky platby, ev. splácení bytu? Jaké jsou poplatky do bytového fondu?
- Kdo je pronajímatelem, nájemcem a podnájemcem bytu?
- Jaké jsou jeho budoucí záměry?
- Jaká je doba pronájmu a pravděpodobnost prodloužení nájemní či podnájemní smlouvy?
- Jsou možné adaptace či úpravy bytu?
- Jaké je nájemné (podnájemné)?
- Jaká je výše kauce?
- Jaká je cena provozní a sociální služby?
- Lze koupelnu vhodně adaptovat?
- Je bydlení bezpečné, popř. zabezpečené technologickým systémem?
- Jedná se o sociálně bezpečnou lokalitu?
- Riziková skupina v obci?
- Dopravní dostupnost k MHD?
- Na jaké úrovni je občanská vybavenost v Rychvaldu?

#### Schéma vztahů



#### 4.1 RADA TDN 13. 9.

Část zápisu z Rady TDN konané dne 13. 9. 2013:

1. **Prezentace:** dle 3. prezenční listiny

## 2. Seznámení s novým členem:

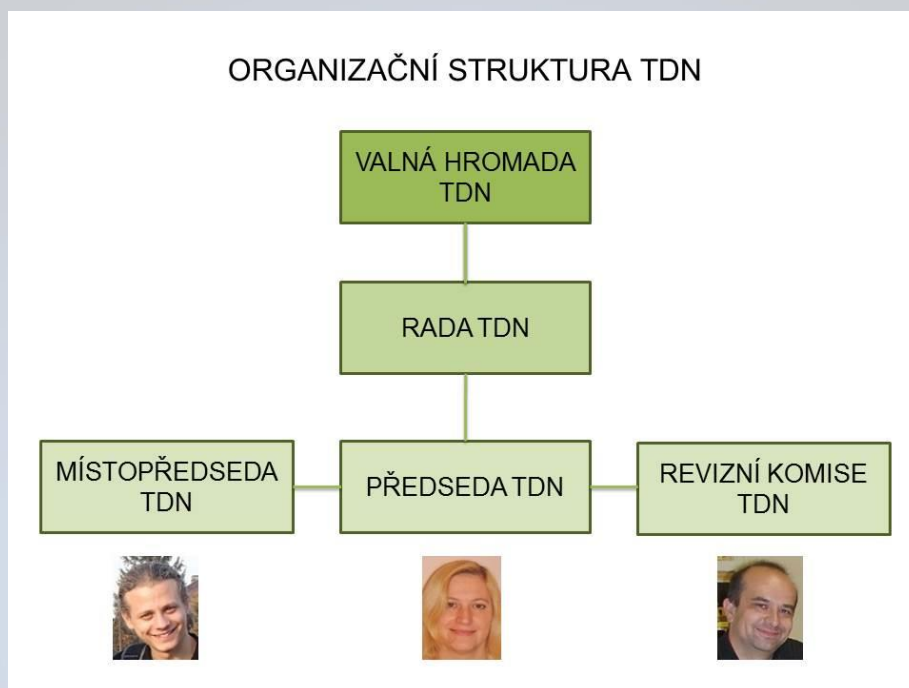
a) **Milan Fritz** – pro přijetí hlasovalo: **2**, proti: 0, zdrželo: 0

## 3. Odstoupení Bc. Jiřího Moravce z dočasné funkce místopředsedy:

a) Důvod: není schopen se nyní aktivně účastnit projektu a schůzí – pro odstoupení hlasovalo: **2**, proti: 0, zdrželo: 0, zůstává nadále **členem TDN**

b) Ing. Martin Novák: **návrh na jmenování dočasného místopředsedy Milana Fritze** – pro: **2**, proti: 0, zdrželo: 0,

c) **Milan Fritz zvolen místopředsedou TDN ke dni 13. 9. 2013**



## 5.1 NÁBOR VÁŽNÝCH ZÁJEMCŮ

V podzimních měsících jsme se při výběru vhodného bydlení v areálu Senior Park řídili podle publikace „Transformace sociálních služeb“:

- Individuálními přáními a požadavky neslyšících klientů
- Specifickými potřebami a nároky na bydlení
- Mírou potřebné podpory
- Finanční dostupnosti (např. výše nájemného apod.)



Když jsme zaevidovali žadatele, tak jsme zjistili, že netvoří stejnou cílovou skupinu a že mají kromě společné sluchové vady i jinou různou vadu a různou míru potřebné podpory. Část těchto žadatelů by se hodila buď do domova pro seniory, nebo do domova pro osoby se zdravotním postižením a zbytek do domova se zvláštním režimem. Z tohoto důvodu jsme se zamysleli nad vhodným statutem pro vznik Tichého domu, a to s Mgr. Jitkou Vrchotovou z Národní rady osob se zdravotním postižením:

#### a) Tichý dům jako domov pro seniory

Pokud bychom Tichý dům zaregistrovali jako „domov pro seniory“ (podle podmínek stanovených zákonem č. 108/2006 Sb., o sociálních službách a vyhláškou č. 505/2006 k tomuto zákonu, mohli bychom na provoz získávat finanční prostředky nejen od jednotlivých uživatelů, ale také od státu prostřednictvím dotací. Uživatelé Tichého domu by měli s domovem uzavřenou smlouvu o poskytování sociálních služeb. A mohli by platit za ošetrovatelské služby (nápomoc, polohování na lůžku, donášení jídla, úklid bytu) příspěvkem na péči. Za pobytové a další služby (elektrika, topení, jídlo, nájem) by pak platili ze svého starobního důchodu. U osob, jichž důchod by byl nízký a na úhradu nákladů by nedostačoval, by chybějící finanční prostředky doplácet stát.

#### b) Tichý dům jako domov pro osoby se zdravotním postižením nebo jako domov zvláštního určení.

Hledáme-li v zákoně o sociálních službách instituci dříve nazývanou „Domov s pečovatelskou službou“ nebo „**Penzion pro seniory**“ (např. **Senior Park Rychvald apod.**), pak hledáme marně. Samozřejmě, že instituce tohoto druhu i nadále existují a poskytují své služby. **Po přijetí zákona č. 108/2006 však byly nuceny se přetransformovat, a to buď na „domov pro osoby se zdravotním postižením“ nebo jako „domov zvláštního určení“.** Z některých se staly klasické nájemní domy a jejich obyvatelé mají k „bývalému“ Penzionu či Domově s pečovatelskou službou stejný (právní) vztah jako k jakémukoli jinému nájemnímu bydlení. Pokud se jedná o domov pro osoby se zdravotním postižením nebo jako domov zvláštního určení, **jeho obyvatelé uzavírají s poskytovatelem opět smlouvu o poskytování sociálních služeb.**

#### c) Tichý dům jako (klasické) nájemní bydlení.

Pokud zvolíme tuto variantu „pouze“, např. s tím, že dům vybavíme bezbariérovými přístupy, avšak jeho obyvatelé si byty pronajmou (či zakoupí). **Není možné na úhradu služeb v domě čerpat příspěvek na péči, ale pouze příspěvek na bydlení či doplatek na bydlení.** Podmínkou pro poskytnutí příspěvku na bydlení dle zákona č. 117/1995 Sb. je nárok příspěvku na úpravu bytu, je poskytováno pouze na opravy, týkající se rekonstrukce starších domů. Je-li budován nějaký nový objekt (jako je tomu v našem případě Senior Park Rychvald), který bude užívat neslyšící senior s tělesným postižením (na vozíčku, pohybující se o francouzských holích či

chodítku), tak se automaticky předpokládá, že úpravy tohoto typu budou zahrnuty do plánů a žádost o příspěvek bude zamítnuta. Podmínkou nároku doplatku na bydlení podle zákona č. 111/206 Sb. je poskytnutí příspěvku o nouzi. Jejich výpočet je složitý a žadatelé musí mít velmi nízké příjmy.

## 6.1 STATUS DOMOV PRO OSOBY SE ZDRAVOTNÍM POSTIŽENÍM

Vedení TDN vybralo na základě doporučení Mgr. Jitkou Vrchotovou viz výše uvedený druhý status - kapitola 5.1, odstavec b). Bude nabízet v budoucnu služby domova pro osoby se zdravotním postižením, a to osobám se sluchovým a kombinovaným (pohybovým) postižením. Tento status je sociální pobytová služba, poskytovaná nejčastěji v domech, jejichž vlastníkem je poskytovatel nebo zřizovatel služby. To znamená v pravém slova smyslu, že budeme moci přijímat nejen seniory, ale i aktivní lidi v předdůchodovém věku na přípravu seniorského života. Tento typ pobytové služby je poskytován celoročně, především uživatelům se sluchovým a kombinovaným (pohybovým) postižením, kteří vzhledem ke svému postižení mohou potřebovat podporu a pomoc až 24 hodin denně.

**Základní činnosti při poskytování sociálních služeb v domovech pro osoby se zdravotním postižením se zajišťují v rozsahu těchto úkonů:**

- Poskytnutí ubytování
- Poskytnutí stravy
- Pomoc při zvládnutí běžných úkonů péče o vlastní osobu
- Pomoc při osobní hygieně nebo poskytnutí podmínek pro osobní hygienu
- Výchovné, vzdělávací a aktivizační činnosti
- Zprostředkování kontaktu se společenským prostředím
- Sociálně terapeutické činnosti
- Pomoc při uplatňování práv, oprávněných zájmů a při obstarávání osobních záležitostí

**Maximální výše úhrady za poskytování sociálních služeb v domovech pro osoby se zdravotním postižením činí:**

- 210 Kč denně za základní činnosti včetně provozních nákladů souvisejících s poskytnutím ubytování
- 170 Kč denně za celodenní stravu
- 75 Kč za oběd včetně provozních nákladů souvisejících s přípravou stravy

Úhrada za péči se stanoví při poskytování pobytových služeb, s výjimkou týdenních stacionářů, ve výši přiznaného příspěvku. Po úhradě za ubytování a stravu při poskytování pobytových služeb musí osobě zůstat alespoň 25% jejího příjmu.

## 6.2 NÁBOR DOBROVOLNÍKŮ

V říjnu, a to po skončení „Dni otevřených dveří v Rychvaldu“, jsme zahájili získávání dobrovolníků. Metodou náboru těchto dobrovolníků byl plakátek v grafické úpravě,



kteřý byl prostředníkem šíření mezi organizace členů asociace ASNEP, rozeslání prostřednictvím kontaktů na další organizace mimo ASNEP a zveřejnění na facebookové stránce TDN. Tento nábor proběhl v podzimních a zimních měsících. Osobního setkání s prvními pěti dobrovolníky, z toho čtyři se sluchovým postižením a jeden slyšící, které se konalo 8. 11. v areálu Senior Park Rychvald, se zúčastnila Kamila Spěváková, předsedkyně TDN.



## Tichý dům v areálu Senior Park v Rychvaldě je určen pro:

osoby a seniory se sluchovým i kombinovaným postižením  
osoby, které se cítí osamoceny a izolovány od okolního světa  
osoby, které pro trvalé změny zdravotního stavu potřebují provozní a sociální služby

**Hledáme nové pracovníky se sluchovým postižením  
nebo slyšící se znalostí ZJ do Tichého domu:**

- zdravotní asistenty
- pracovníka v sociálních službách
- pečovatele
- tlumočníky znakového jazyka
- dobrovolníky na volný čas
- uklízečku

**Nabízíme neslyšícím seniorům:**

- chráněné bydlení
- krásné, klidné a stabilní prostředí bez stresových faktorů
- plnohodnotnou komunikaci ve znakovém jazyce
- dohled nad pravidelným užíváním léků
- výlety do přírody, do lázní, k moři, na hory
- cvičení paměti
- práce v dílnách
- byty vybavené kompenzačními pomůckami pro neslyšící seniory
- tréninkové programy v podobě šetrných vzdělávacích technologií

**Možnost ubytování pro zaměstnance  
v areálu Senior Parku**

**Rezervace bytů v bezbariérovém  
atriovém objektu nebo v řádové  
zástavbě probíhá do 31. 12. 2013!!!**

**Kamila Spěváková,  
předsedkyně o. s. Tichý dům neslyšících  
e-mail: domov.neslyšici@seznam.cz**

**Těšíme se na první neslyšící seniory  
v našem Tichém domě!!!**

## 7.1 NÁSTUP NESLYŠÍCÍCH KLIENTŮ DO TICHÉHO DOMU

Tento nástup do konce roku, tj. 31. 12. 2013, se odkládá na neurčito. Nevýhodou nového areálu Senior Parku v Rychvaldu je to, že bydlení není k dispozici hned, např. z důvodu finanční nedostatečnosti našich klientů, nezajištění finanční jistiny, neukončení transformace lidí a seniorů z ústavů do komunity neslyšících, změny a zpřehlednění systému sociálních služeb, bez odborného výcviku dobrovolníků TDN apod. Dále nejsou pro tyto klienty u areálu Senior Park připravené trasy bez vizuálně nepřehledných přechodů, bezpečná dostupnost k městské hromadné dopravě (chybí chodníky), dálkový monitoring a inteligentní dům s automatizovaným řídicím centrem.

## 8.1 ÚČETNÍ ZÁVĚRKA

Konečný zůstatek ke dni 31. 12. 2013 činil **1720 Kč**, a to v hotovosti. Tato částka bude po Novém roce převedena na nový účet organizace. Prohlašuji, že členové TDN hradili výdaje na cestovné, kancelářské potřeby a ostatní ze svých.

Datum	Účel	Příjmy	Výdaje	Zůstatek
31. 3. 2013	Členský příspěvek TDN	2000 Kč	-	2000 Kč
27. 5. 2013	Členský příspěvek TDN	300 Kč	-	2300 Kč
31. 5. 2013	Členský příspěvek TDN	420 Kč	-	2720 Kč
20. 9. 2013	Členský příspěvek ASNEP	-	1000 Kč	1720 Kč

## 8.2 ÚDAJE O ORGANIZACI TI CHÝ DŮM NESLYŠÍCÍCH

Právní forma: občanské sdružení

Člen ASNEP, asociace organizací neslyšících, nedoslýchavých a jejich přátel

Registrace u MVČR: 24. 10. 2012

Telefon: 723 107 733 (prosím jen SMS)

E-mail: [domov.neslysici@seznam.cz](mailto:domov.neslysici@seznam.cz)

Webové stránky: [www.tdnko.cz](http://www.tdnko.cz)

Zapsala: Kamila Spěváková, předsedkyně TDN

Ověřila a odsouhlasila: Rada TDN

V Kolíně, dne 5. 4. 2014